

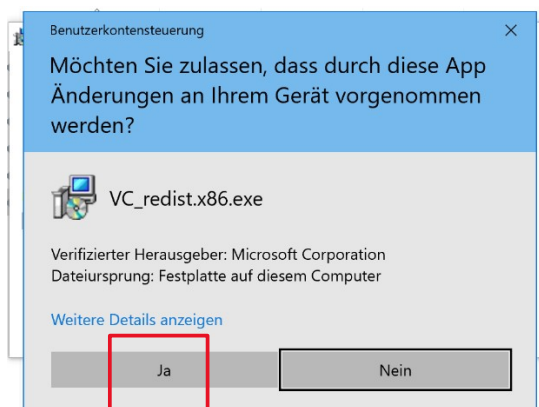
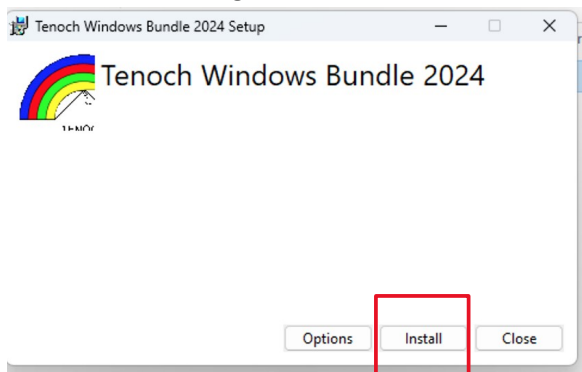
## Release Notes HVProfi 2024

### Installation

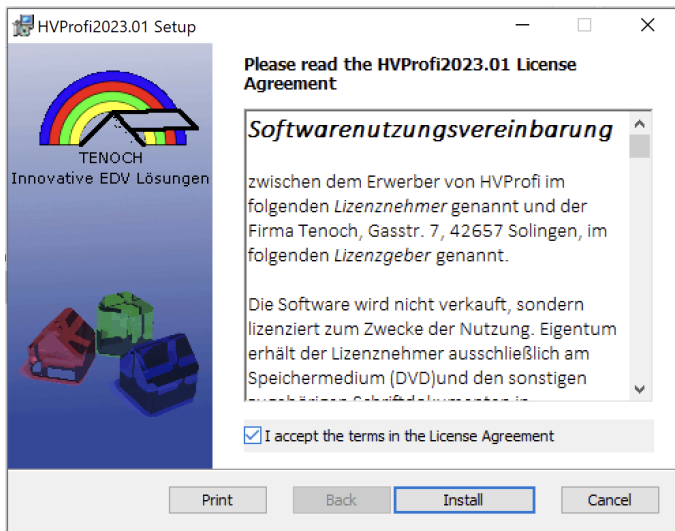
Haben Sie bereits eine Version von HVProfi auf Ihrem Computer, müssen Sie vor der Installation **unbedingt** eine Datensicherung durchführen. Speichern Sie die Datensicherung nicht im Programmverzeichnis C:\HVProfi.

Legen Sie die CD HVProfi 2024 in Ihr Laufwerk ein. Öffnen Sie den Arbeitsplatz und wechseln auf Ihr CD Laufwerk.

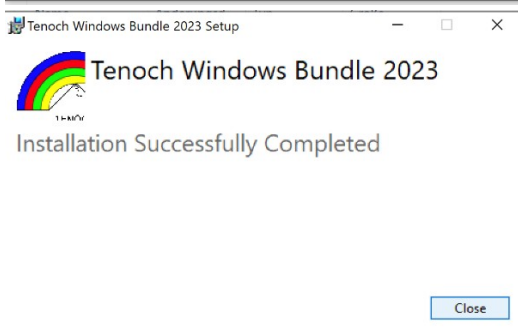
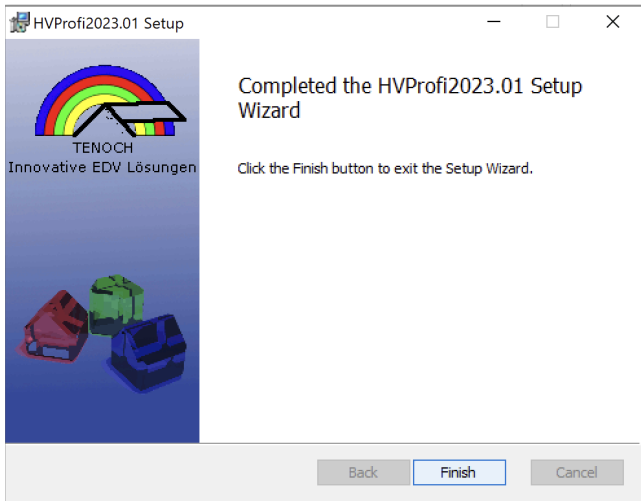
Starten Sie das Programm HVProfi2024.exe durch Doppelklick



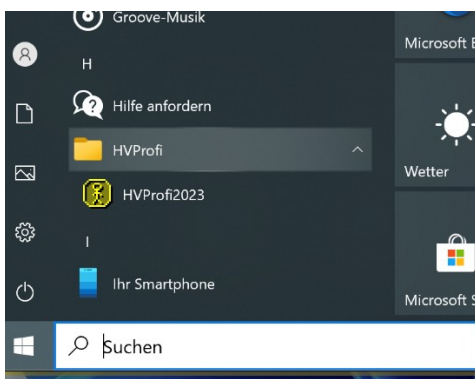
Bestätigen Sie diese Abfrage mit „Ja“.



Bestätigen Sie die Lizenzbedingungen und drücken Sie „Install“.



Danach können Sie HVProfi über das Startmenü von Windows starten.

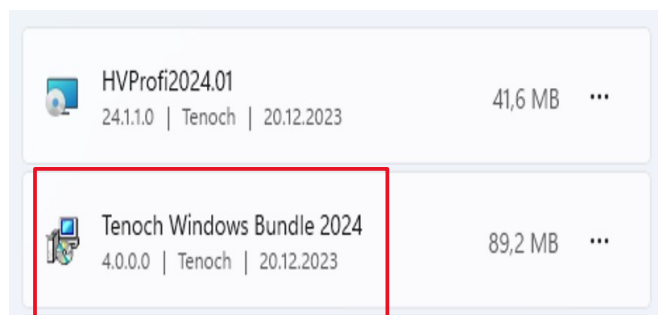


Nach dem Programmstart müssen Sie die neuen Lizenzdaten im Menü „Extras – Lizenzierung“ eintragen. Die Lizenzdaten finden Sie auf Ihrer Rechnung.

Nach der Installation verwendet HVProfi standardmäßig den Datenverbindungsnamen (DSN) „Hausverwaltung32“. Wenn Sie spezielle DSN's verwenden, müssen Sie diese bei der Programmverknüpfung mit dem Parameter „DSN=...“ Eintragen.

## Deinstallation von HVProfi

HVProfi kann in Windows über „Einstellungen“ im Bereich „Programme hinzufügen oder entfernen“ deinstalliert werden. Wählen Sie dazu den Eintrag „Tenoch Windows Bundle 2024“ aus. Der Eintrag HVProfi2024.01 wird dadurch automatisch mit entfernt.



## Neu in HVProfi2024

### Energie- und Strompreisbremse:

Leistungen des Bundes zur Kostenentlastung müssen ab dem 01.01.2023 in der Abrechnung transparent ausgewiesen werden. Diese Entlastungen sind für netzgebundene Lieferungen (Strom, Gas, Fernwärme). Die Höhe der Entlastungen sind auf den Abrechnungen der Versorger ausgewiesen. Diese Leistungen können den Bereich „Heizkosten“ und „umlagefähige Kosten“ betreffen.

### Heizkosten (Fremdabrechner):

Die notwendigen Daten für die Heizkostenabrechnung bekommt der Fremdabrechner von Ihnen. Am einfachsten per Knopfdruck mit dem Modul „DTA – Fremdabrechner“. Dazu wurden zwei neue Konten (4548 + 4549) im Bereich der Heizkosten angelegt. Über diese beiden Konten können die Entlastungsbeträge erfasst werden. Die Entlastungen werden vom Fremdabrechner auf die Nutzer verteilt und auf der Heizkostenabrechnung ausgewiesen.

### Eigene Heizkostenabrechnung

Auch hier werden die Entlastungskosten auf den beiden neuen Umlagekonten (4548 + 4549) verbucht. Die Entlastungen werden bei der Abrechnung automatisch auf die Nutzer verteilt und dort ausgewiesen.

### Nebenkostenabrechnung

Energieentlastungen können auch im Bereich der Nebenkosten vorkommen (z.B. Allgemeinstrom). Für diese Entlastungen können Sie ein neues Umlagekonto anlegen. Als Kostenart ist „901“ für Energiekostenentlastung oder „912“ für Stromkostenentlastung auszuwählen.

### **Dezembersoforthilfe:**

Um die Folgen hoher Energiepreise direkt zu dämpfen, wurde in 2022 allen Gas- und Fernwärmekund\*innen der Dezemberabschlag erlassen. Vermietende müssen den Erstattungsbetrag im Rahmen der Heizkostenabrechnung ausweisen. Dieser Betrag wird auf dem Konto 4500 – BRENNSTOFFE als „negative Ausgabe“ (Gutschrift) verbucht. In der Heizkostenabrechnung wird dieser Betrag dann auf die Nutzer verteilt und ausgewiesen.

### **CO2 – Kosten**

Auf allen Bezugsrechnungen für Brennstoffe sind CO2-Kosten enthalten. Über den Energieverbrauch pro m<sup>2</sup> Nutzfläche wird ihre Immobilie in ein 10 Stufen Raster eingeteilt. Die Einteilung legt die Verteilung dieser Kosten auf Mieter/Vermieter fest. Die Verteilung der CO2- Kosten erfolgt bei der Abrechnung automatisch. Dazu müssen auf dem Konto 4500 – BRENNSTOFFE die CO2-Kosten und der Emissionsfaktor des verwendeten Brennstoffes erfasst werden.

### **Datenaustausch Fremdadrechner**

Durch die vielen neuen Gesetze musste auch die Schnittstelle zu den Fremdadrechnern angepasst werden. Es wird jetzt die aktuelle ARGE Version 3.1 unterstützt. Damit ist es auch möglich, die Abrechnungen des Fremdadrechners in HVProfi zu archivieren.

### **Hilfe**

Die Hilfe kann jederzeit durch drücken der F1-Taste angezeigt werden. Der Inhalt wurde erweitert und an die neue Version angepasst.

### **Seitenansicht / Drucken**

Der Auswahldialog für die gewünschte Liste bleibt jetzt nach Klick auf „OK“ weiter geöffnet. Das ist hilfreich, wenn man mehrerer Listen nacheinander drucken möchte. Die Namen der Listen sind jetzt alphabetisch sortiert. Es gibt zwei neue Listen:

- Leerstände    Leerstandsauswertung
- Nettomieten    Eigentümerabrechnung der Nettomieten
- Wasserzählerstände
- Ablesung Zählerstände

Weitere Informationen finden Sie in der Hilfe. Die Hilfe kann jederzeit durch drücken der F1-Taste angezeigt werden. Der Inhalt wurde erweitert und an die neue Version angepasst.